

# Drifts – og vedligeholdelsesvejledning

## Markisoletter

### **Produkt:**

Elbetjente udvendige markisoletter type JM-Kiel

### **Dug:**

Dug type screen 525, Soltis 92 eller acryl.

Se vedlagte specifikation og vedligeholdelsesvejledning.

### **Stel:**

Stel pulverlakeret eller naturanodiseret.

Se vedlagte specifikation og vedligeholdelsesvejledning.

### **Motor:**

Kræver ingen vedligeholdelse.

Lyder motoren "underlig", stop da kørslen med det samme. Dette kan være tegn på at motoren er ved at være defekt og derfor bør udskiftes. Undlades dette kan man risikere, at motoren går i stykker medens markisen er ude og man derfor ikke kan køre den ind hvis det bliver stormvejr!

Motorkabel er leveret med hirschmannstik.

### **Generel brug:**

Vær altid opmærksom på, at der ikke er åbne udadgående døre eller vinduer samt at der ikke er placeret noget foran/opad vinduet, som solafskærmningen kan køre ned i. Sker dette, kører dugen ud af sidestyrene og flere dele kan blive beskadiget.

Smuds og objekter skal fjernes fra sidestyrene, så solafskærmningen kan køre uhindret.

### **Vind:**

Produktet må generelt bruges ved vind op til 8 m/sek.

Ved vindstød op til 10 m/sek skal markisen straks køres op.

### **Vindautomatik:**

Er produktet tilsluttet vindautomatik, vil denne normalt sørge for, at solafskærmningen kører op ved den indstillede vindgrænse. Det skal dog bemærkes, at vindautomatik ikke er en 100% sikkerhed for, at der ikke kan ske vindskader på produktet. Hvis der pludselig opstår kraftige vindstød, kan afskærmningen ikke nå at køre op, inden der sker skade på den. Gennemsnitlig tid for opkørsel ved en afskærmning på 3 meter i højden er ca. 20 sek.

### **Regn:**

Hvis solafskærmningen køres op, når dugen er våd er det vigtigt, at den snarest muligt køres ned igen, for at dugen kan tørre.

### **Kontrol/brug ved is og sne:**

Kørsel med fastfrosne anlæg kan medføre skader på produktet.

Ved ekstreme vejrforhold som eks. snestorm, isslag, hård frost og lignende, skal der gennemføres en visuel kontrol, før anlægget må benyttes.

ms/01.04.15

### **Generel brug om vinteren:**

Man skal altid være opmærksom på, at dugen kan fryse sammen. Hvis afskærmningen f.eks. køres op, når den er våd og det fryser kraftigt om natten, vil dugen være frosset og derfor gå i stykker hvis man forsøger at køre den ned om morgenen. Rimfrost kan også forudsage kan dugen fryser sammen. Sket dette, skal motoren straks frakobles strømmen. Er solafskærmningen tilsluttet automatikanlæg, er det en god ide, at stille automatikanlægget over i manuel betjening i perioder med vintervejr, således at man kan kontrollere systemet, inden det manuelt køres ned.

### **Vedligeholdelse:**

Ønskes en lang levetid på produktet, anbefales en regelmæssig rengøring. En gang årligt anbefales at man sikrer, at skruer og bolte er fastskruede. Alle dele er fremstillet i materialer, der er meget modstandsdygtige og kræver ingen nødvendig vedligeholdelse. Produktet skal årligt kontrolleres for skader. Opdages skader, må produktet ikke benyttes før skaden er udbedret af uddannet montør. Ved reparation må der kun anvendes originale dele.

### **Garanti:**

Der er 5 års reklamationsret for konstruktionsfejl på afskærmningen, hvis disse opstår ved normalt brug og meddeles os straks efter konstatering. På motor og automatik ydes der 2 års garanti.

### **Service:**

Et årligt serviceeftersyn for justering af endestop samt gennemgang af dele anbefales. Kontakt Jyllands Markisefabrik for tilbud på service-aftale.

# Vedligeholdelse

## Anodiserede flader

Alukseret aluminium er vedligeholdelsesfrit, i modsætning til f.eks. træ der jævnligt kræver maling. Aluminium er meget følsom overfor syrer og baser, og der er derfor vigtigt, at afsyring af mure foregår før montage af aluminiumsvinduer og døre m.v. Efter opførelse af bygninger sker det ofte, at der trækker syre ud af murstenene. Det er derfor vigtigt, at de alukserede overflader den første tid efter bygning og montering skylles med jævne mellemrum.

### Rengøring:

Det dekorative udseende for anodiseret aluminium kan bevares i op til 15 år, ved jævnligt at rengøre fladerne. Intervallerne mellem rengøringen afhænger af det miljø emnerne befinder sig i. Under normale forhold anbefales afvaskning 2 gange om året. Rengøringen skal foretages med et neutralt rengøringsmiddel (dvs. Ph6-8), der ikke indeholder nogen form for slibemiddel. Dog kan der i rengøringsmidlet tilsættes en delvis konservering, der gør overfladen endnu mere smudsafvisende.

### Rengøringsmidler:

"HAI Collorrens 95" er et kombineret polish-, rengørings-, og konserveringsmiddel til aluminiums- og rustfrie ståloverflader. Nærmere oplysninger ved HAI, tlf. 75 62 71 78.

## Pulvermalede flader

Der findes ingen overfladebelægninger i byggeindustrien, som er vedligeholdelsesfrie - heller ikke Corre-Coat Polyester Facade Pulvermaling (Pe-F), men ved Pe-F belægninger er vedligeholdelsen reduceret til et minimum, samtidig med at der tilbydes garantisystemer.

### Rengøring:

Anbefales med ca. 6 måneders intervaller, dog bør udsatte komponenter rengøres oftere. Almindeligt snavs fjernes med de i handelen værende rengøringsmidler uden slibeeffekt og opløsningsmidler.

Grafitti fjernes med rensed benzin, terpentin eller i vanskelige tilfælde med metyl-etyl-keton (MEK)\*. Afrensningen efterfølges af voksbehandling med almindelig autoplejemidler.

\* Ved brug af metyl-etyl-keton (MEK), må man påse, ikke at gnide mere end 4-5 gange.

### Reparationer:

Ved udbedring af mindre skader, hvor underlaget (metallet) ikke er blotlagt:

1. Skaden slibes forsigtigt uden at skade forbehandlingen.
2. Løstsiddende materialer fjernes.
3. Reparationslak påføres.

Ved udbedring af skader, hvor metallet er blotlagt:

1. Området som skal repareres, slibes og rengøres for løst materiale.
2. Eksponeret metal påføres primer.
3. Reparationslak påføres.

Primer: Der anbefales Jotun to-komponent washprimer på  
Reparationsmaling: Der anbefales Corro-Coat's reparationsmalinger.  
Rengøringsmidler/voks: Jotun Fagvask / Jotun Norden Wax.

ms/01.04.15

## Screendug type 525

Garnmaterialer: PVC-belagt glasfiber (PVC 58% - glasfiber 42%)

Tykkelse: 0,68 mm

Vægt: ca. 525 g/m<sup>2</sup>

Udrusning: Materialet er modstandsdygtig overfor angreb af råd og bakterier, samt de fleste kemikalier og havluft.

Materialet kan klare temperaturer mellem -35 og +50 grader.

Stor farve og lydægthed.

UV-filtrering: 93%

Brandklasse: M1 / B1 / BS476

Rengøring: Dug rengøres ved at rulle solafskærmningen helt ned.

Børst pletter m.m. med en stiv børste. Pletter som ikke kommer af ved børstning afvaskes med lunt sulfovand (max. 40 grader) og efterspules med rigeligt koldt vand. Dugen bør være tør inden oprulning.

Der må ikke bruges andre rengøringsmidler.

## Screendug type Soltis 92

Garnmaterialer: Polyester

Tykkelse: 0,45 mm

Vægt: ca. 420 g/m<sup>2</sup>

Udrusning: Materialet er modstandsdygtig overfor angreb af råd og bakterier, samt de fleste kemikalier og havluft.

Materialet kan klare temperaturer mellem -35 og +50 grader.

Stor farve og lydægthed.

UV-filtrering: 93%

Brandklasse: M1 / B1 / BS476

Rengøring: Dug rengøres ved at rulle solafskærmningen helt ned.

Børst pletter m.m. med en stiv børste. Pletter som ikke kommer af ved børstning afvaskes med lunt sulfovand (max. 40 grader) og efterspules med rigeligt koldt vand. Dugen bør være tør inden oprulning.

Der må ikke bruges andre rengøringsmidler.

## Markiserdug

Garnmaterialer: 100% polyacryl (dralen-dorcolor)

Produceret efter Bayer-Dralon licinsnorm

Garnstyrke: Nm 34/2 tvundet i kæde og skud

Trådantal: 45 pr. cm<sup>2</sup> - 30 i kæde (længde) og 15 i skud (på tværs)

Vægt: ca. 300 g/m<sup>2</sup>

Trækstyrke: 140 kg i kæde på 5 cm

efter DIN 53857: 95 kg i skud på 5 cm

Vandtæthed: Min. 350 mm vandsøjle (nach schopper)

ms/01.04.15

- Udrusning: SFC-imprægnering med Teflon (Du Pont) tillader stoffet at ånde.  
Modstandsdygtighed overfor angreb af råd og alier.  
Vand, olie, fedt og smudsafvisende.
- Farve: Farve i spindemassen medfører højeste farveægthed efter DIN 1:7-8 (skala 1-8)
- UV-bestråling: UV-bestandig
- Rengøring: Dug rengøres ved at rulle markisen helt ud. Børst pletter m.m. med en stiv børste. Pletter som ikke kommer af ved børstning afvaskes med lunt sulfovand (max 40 grader) og efterspules med rigeligt koldt vand.  
Dugen bør være tør inden indrulning.  
Der må ikke bruges andre rengøringsmidler, da disse fjerner imprægneringen, så dugen ikke længere er smudsafvisende.

ms/01.04.15

# Værd at vide

## Produktegenskaber for markiseduge

Markiseduge er tekniske væv, som ved siden af deres funktionsmæssige opgave også er dekorative.

De er avancerede produkter, som opfylder strenge tekniske krav. Ved al produktion er de underlagt omfattende laboratoriekontroller. Krav som f.eks. vandtæthed, stivhed, smuds- og vandafvisende egenskaber, nedbrydnings- og rivestyrke, farveægthed og mange andre egenskaber fastlægges, måles og garanteres af væveriet for hver enkelt dugtype.

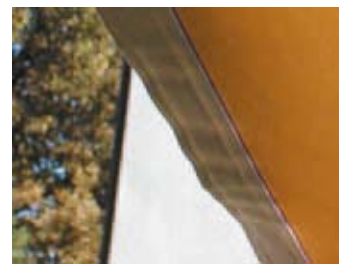
Selv om der ved fremstillingen kun anvendes kontrolleret førstesorteringsdug er der grænser selv for perfektion. Selv med det nuværende tekniske niveau kan lejlighedsvis fænomener i dugen ikke udelukkes helt.

### Vandtæthed/regnbestandighed

Solafskærmningsdug er imprægneret med en vandskyende finish og forbliver ved god pleje og en hældningsvinkel på mindst 14° regnbestandig ved en kortvarig, let regnbyge. Ved længere perioder og/eller kraftigt regnvejr skal markisen holdes lukket eller rulles ind for at undgå skader. Hvis dugen er blevet våd, skal markisen senere køres ud for at tørre, så der ikke opstår pletter af jordslåethed.

### Knækfolder

opstår ved konfektioneringen og når solafskærmningsdugen foldes. På foldestedet kan der i modlys, især ved lyse farver, være en synlig mørkere streg, som opstår ved at fibre knækker (lysbrydning).



### Forlængelse af sidesømme

Oftest holdes dugen næsten permanent spændt ved hjælp af et aktivt fjedersystem. Selvom syninger og sømme fungerer som en forstærkning skal de også klare spidsbelastninger. Når dugen rulles ind, ligger sømmene og syningerne oven på hinanden, hvilket yderligere øger trykket og spændingen. Derved udsættes de for en særlig belastning og udvidelse. Dette kan føre til, at sidesømmene får en smule nedhæng, når markisen køres ud.



### Bølgethed ved syninger og baner

kan opstå langs sidesømme, omkring syningerne og midt på banerne. Dugen lægges dobbelt ved syningerne. Derved opstår der forskellige oprulningsdiametre. Den spænding, der opstår på grund af knækarmene og oprulningsakslens nedbøjning og/eller forstangen, kan fremme disse effekter. Også når der efter kraftigt regn har dannet sig en vandlomme kan der opstå bølgethed.



Dette er en publikation udsendt af  
Industrieverband  
Technische Textilien -  
Rollladen - Sonnenschutz e.V.  
Fliethstraße 67,  
D-41061 Mönchengladbach  
Eftertryk, fotokopiering eller offentliggørelse på internettet til  
erhvervs-mæssige formål er ikke tilladt.