

# Værd at vide

## Produktegenskaber for markiseduge

Markiseduge er tekniske væv, som ved siden af deres funktionsmæssige opgave også er dekorative.

De er avancerede produkter, som opfylder strenge tekniske krav. Ved al produktion er de underlagt omfattende laboratoriekontroller. Krav som f.eks. vandtæthed, stivhed, smuds- og vandafvisende egenskaber, nedbrydnings- og rivestyrke, farveægthed og mange andre egenskaber fastlægges, måles og garanteres af væveriet for hver enkelt dugtype.

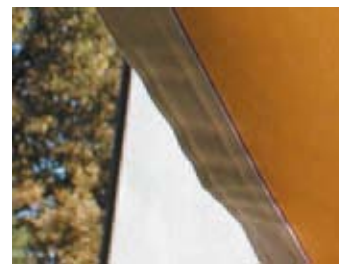
Selv om der ved fremstillingen kun anvendes kontrolleret førstesorteringsdug er der grænser selv for perfektion. Selv med det nuværende tekniske niveau kan lejlighedsvis fænomener i dugen ikke udelukkes helt.

### Vandtæthed/regnbestandighed

Solafskærmningsdug er imprægneret med en vandskyende finish og forbliver ved god pleje og en hældningsvinkel på mindst 14° regnbestandig ved en kortvarig, let regnbyge. Ved længere perioder og/eller kraftigt regnvejr skal markisen holdes lukket eller rulles ind for at undgå skader. Hvis dugen er blevet våd, skal markisen senere køres ud for at tørre, så der ikke opstår pletter af jordslåethed.

### Knækfolder

opstår ved konfektioneringen og når solafskærmningsdugen foldes. På foldestedet kan der i modlys, især ved lyse farver, være en synlig mørkere streg, som opstår ved at fibre knækker (lysbrydning).



### Forlængelse af sidesømme

Oftest holdes dugen næsten permanent spændt ved hjælp af et aktivt fjedersystem. Selvom syninger og sømme fungerer som en forstærkning skal de også klare spidsbelastninger. Når dugen rulles ind, ligger sømmene og syningerne oven på hinanden, hvilket yderligere øger trykket og spændingen. Derved udsættes de for en særlig belastning og udvidelse. Dette kan føre til, at sidesømmene får en smule nedhæng, når markisen køres ud.



### Bølgethed ved syninger og baner

kan opstå langs sidesømme, omkring syningerne og midt på banerne. Dugen lægges dobbelt ved syningerne. Derved opstår der forskellige oprulningsdiametre. Den spænding, der opstår på grund af knækarmene og oprulningsakslens nedbøjning og/eller forstangen, kan fremme disse effekter. Også når der efter kraftigt regn har dannet sig en vandlomme kan der opstå bølgethed.



Dette er en publikation udsendt af  
Industrieverband  
Technische Textilien -  
Rollladen - Sonnenschutz e.V.  
Fliethstraße 67,  
D-41061 Mönchengladbach  
Eftertryk, fotokopiering eller offentliggørelse på internettet til  
erhvervs-mæssige formål er ikke tilladt.